



一德期货【焦炭】周报 2021-03-29

一德期货黑色事业部

FIRST
FUTURES



一诺千金·德厚载富

CONTENTS

目录一、煤焦市场矛盾及信息

目录二、策略及建议

目录三、基差及价差

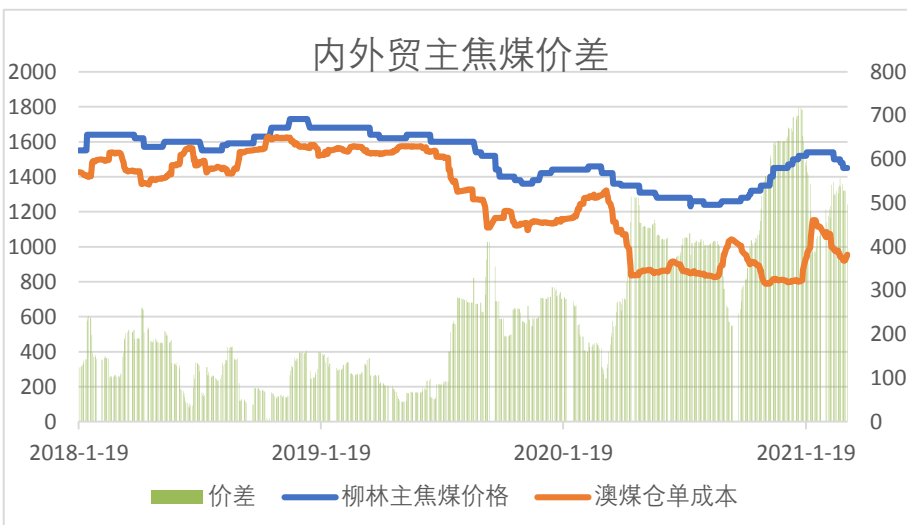
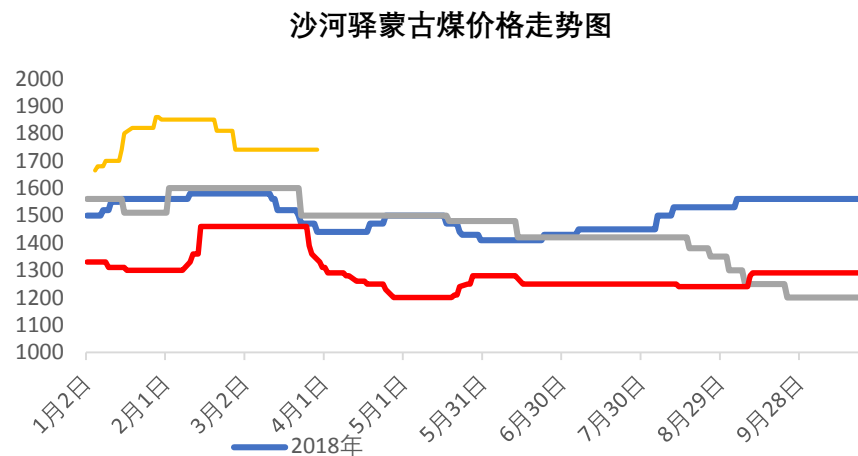
目录四、周度煤焦供需数据



PART 1

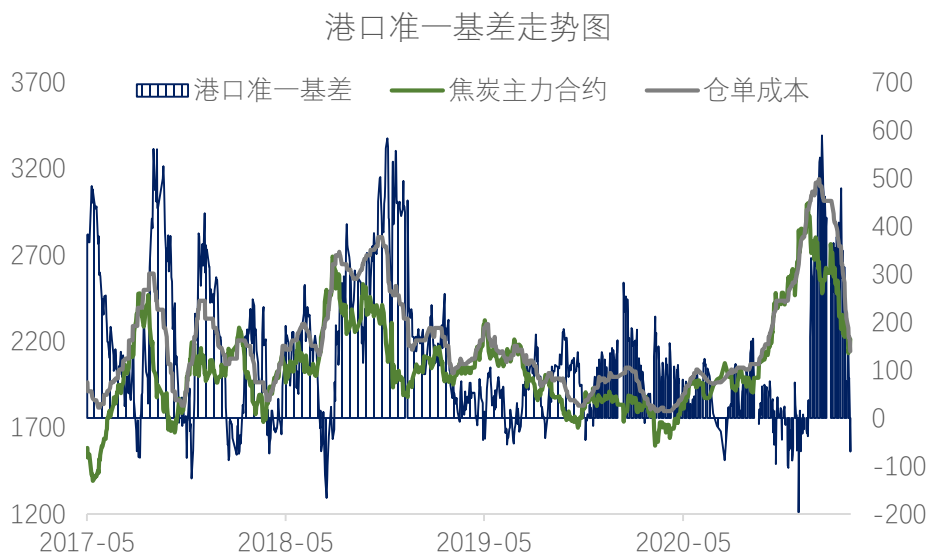
焦炭市场回顾

煤焦市场回顾



煤焦市场回顾

- 1.钢厂第7轮提降已经执行，钢厂库存回升较快，焦炭打压情绪较强，预计下跌幅度9轮或以上。
- 2.若按照当前下跌速度，内蒙古地区触及成本线附近应在本月末前后。
- 3.山西及河北地区焦企触及成本线应在4月中旬左右。
- 4.焦企主动减产可能最早出现在4月中旬之前。

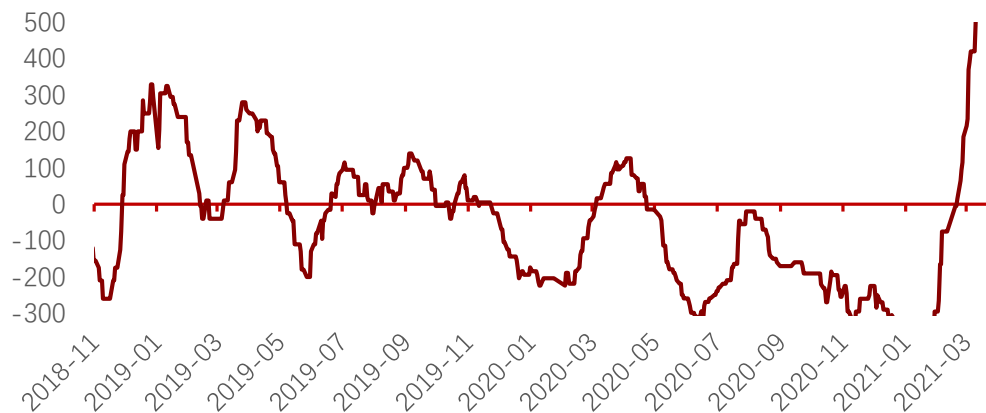


| 近期唐山焦炭价格调整回顾 | | | |
|--------------|------|------|--------|
| 日期 | 累计 | 幅度 | 准一唐山到厂 |
| 20210111 | 涨12轮 | +100 | 2550 |
| 20210118 | 涨13轮 | +100 | 2650 |
| 20210125 | 涨14轮 | +100 | 2750 |
| 20210201 | 涨15轮 | +100 | 2850 |
| 20210301 | 降1轮 | -100 | 2750 |
| 20210308 | 降2轮 | -100 | 2650 |
| 20210315 | 降3轮 | -100 | 2550 |
| 20210315 | 降4轮 | -100 | 2450 |
| 20210322 | 降5轮 | -100 | 2350 |
| 20210322 | 降6轮 | -100 | 2250 |
| 20210329 | 降7轮 | -100 | 2150 |

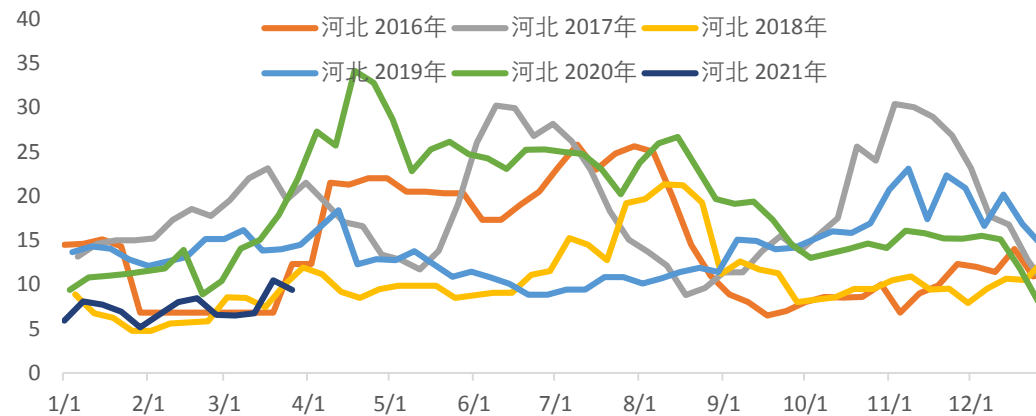
数据来源：钢联、一德期货

煤焦市场回顾

焦炭出口利润走势图（滞后一个月）



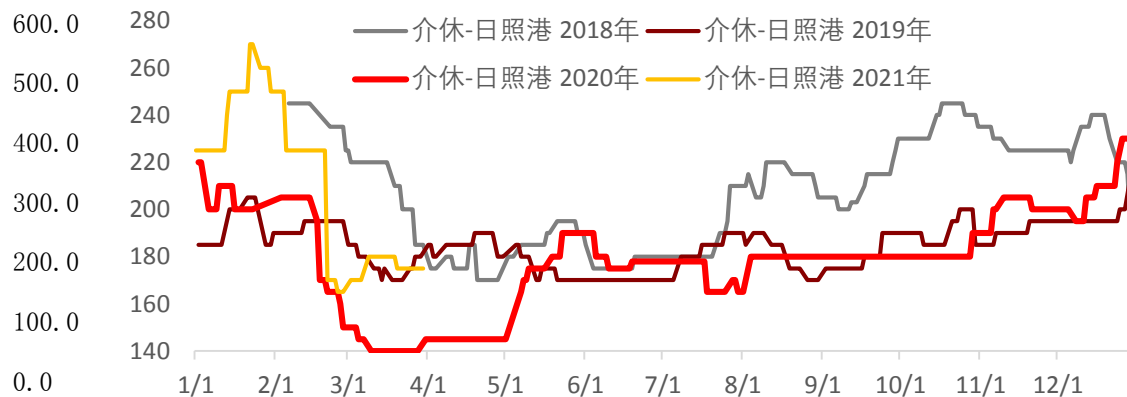
河北煤矿焦煤库存走势图



总库存及期货价格对比



介休-日照港双焦运费





PART 2

策略及建议

▶ 重点关注

| 可能发生的驱动性事件 | 影响评估及策略 |
|--|-------------|
| <p>3月20日-6月30日唐山影响生铁日产量在11.4万吨左右，7月1日-12月31日影响生铁日产量在9.7万吨左右。3月20-12月31日合计影响生铁总量在2960万吨。目前根据唐宋调查，唐山目前日生铁产量影响在11.05万吨左右。</p> | <p>利空原料</p> |
| | |
| | |

▶ 单边

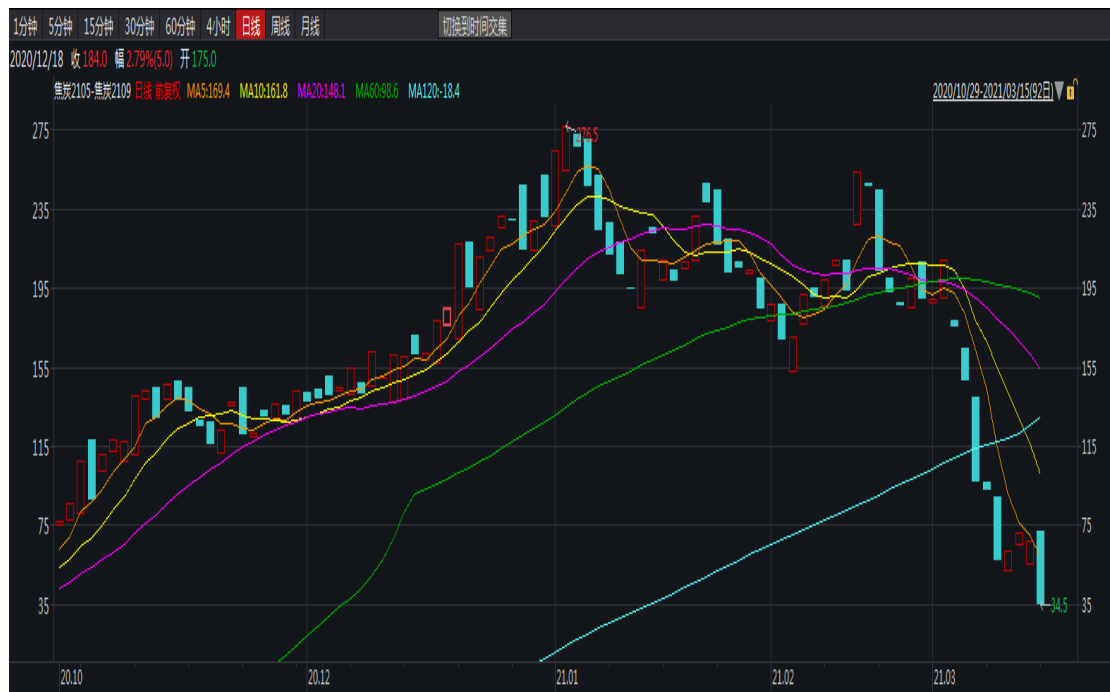


策略

关注点

暂无机会

近远月价差



| 策略 | 关注点 |
|------|-----|
| 暂无机会 | |

► 焦化利润及钢厂利润



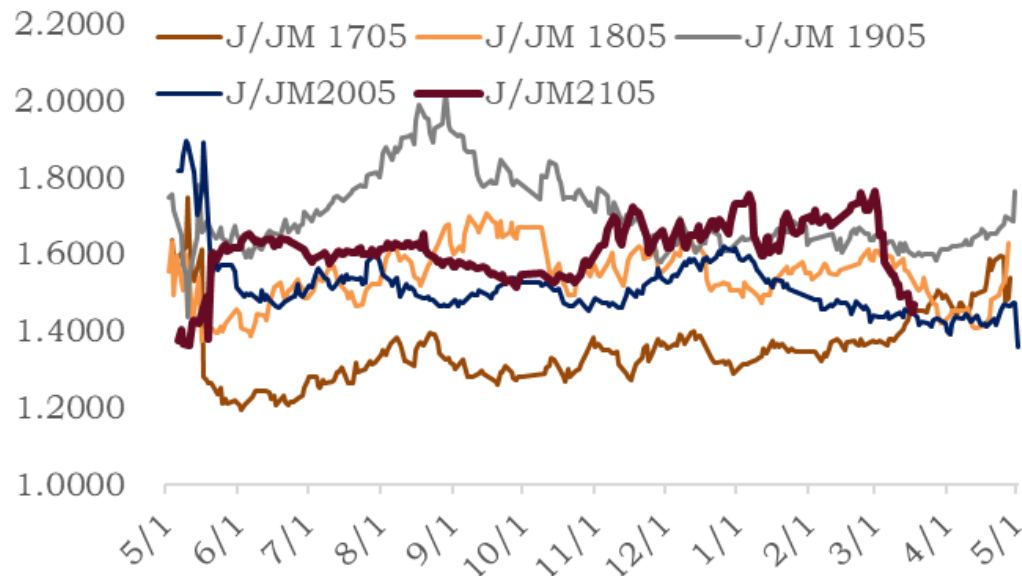
焦企利润目前约为691，相比上周降低，钢厂利润与焦化厂利润差约为-536，利差修复速度较快。

► 焦化利润及钢厂利润

山西焦企与焦煤盈利对比



J/JM05合约走势图



| 策略 | 关注点 |
|--------|-----------------------------|
| 空焦化厂利润 | 唐山限产力度会否持续，以及限产减排政策会否扩散到其他省 |



PART 3

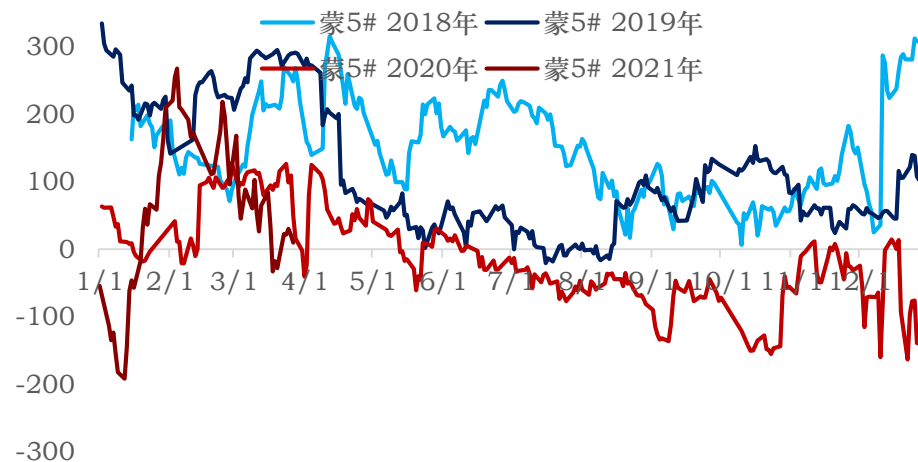
基差及价差

基差——焦煤

澳煤基差季节性走势图



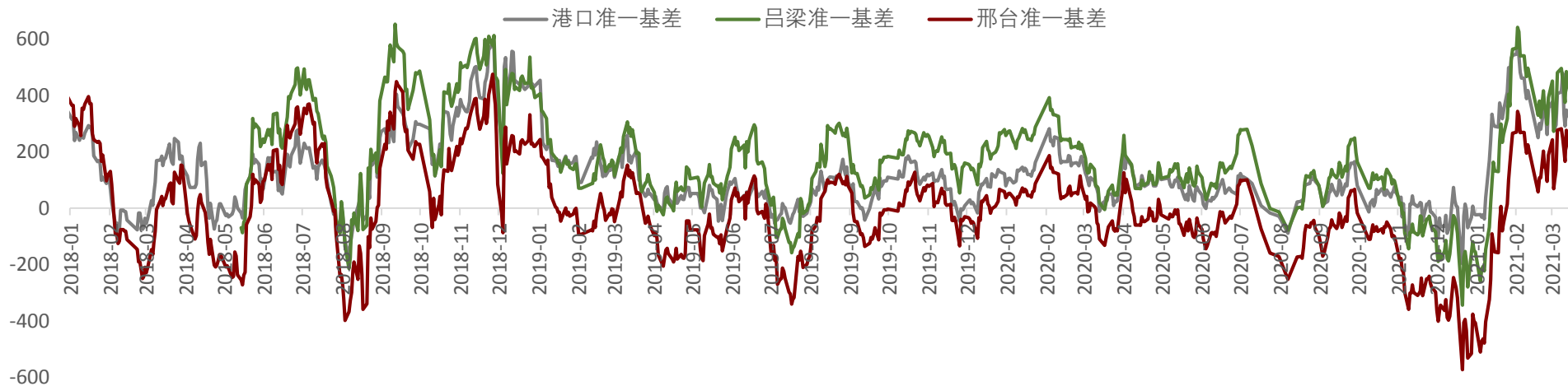
蒙5#基差季节性走势图



| 地区 | 仓单成本 | 基差 |
|----------|------|------|
| 蒙煤 | 1650 | 10 |
| 一线澳煤（指数） | 1060 | -500 |

焦炭基差

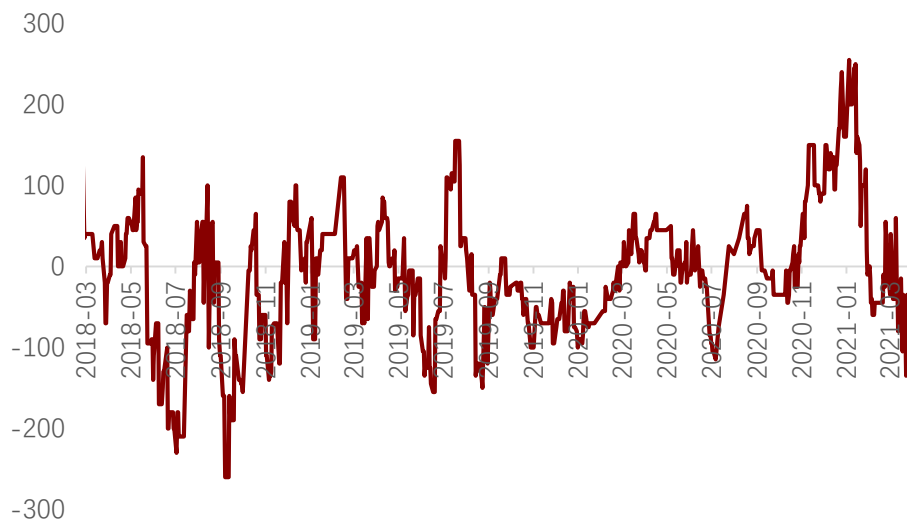
部分地区基差走势图



| 地区 | 现货价格 | 仓单成本 |
|---------|--------|--------|
| 日照港准一现汇 | 2020.0 | 2141.0 |
| 邢台准一厂库 | 2140.0 | 2220.0 |
| 唐山准一厂库 | 2260.0 | 2340.0 |
| 吕梁准一承兑 | 1950.0 | 2200.0 |

▶ 价差

山西-港口贸易利润



产地——目前港口贸易利润为-65，贸易利润仍然处于负值。

| 港口焦炭现汇 | 吕梁准一承兑 | 运费+入库 | 贸易商利润 | 当前准一仓单成本 |
|--------|--------|-------|-------|----------|
| 2020 | 1950 | 185 | -65 | 2141 |

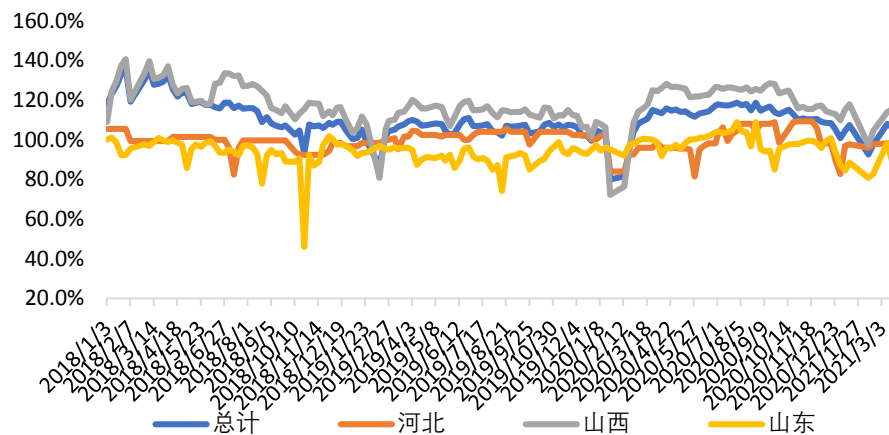


PART 4

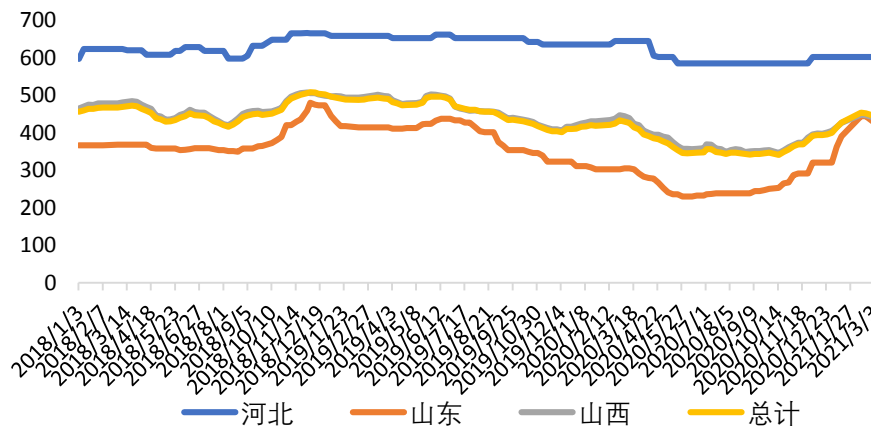
周度双焦供需

国内焦煤供应情况

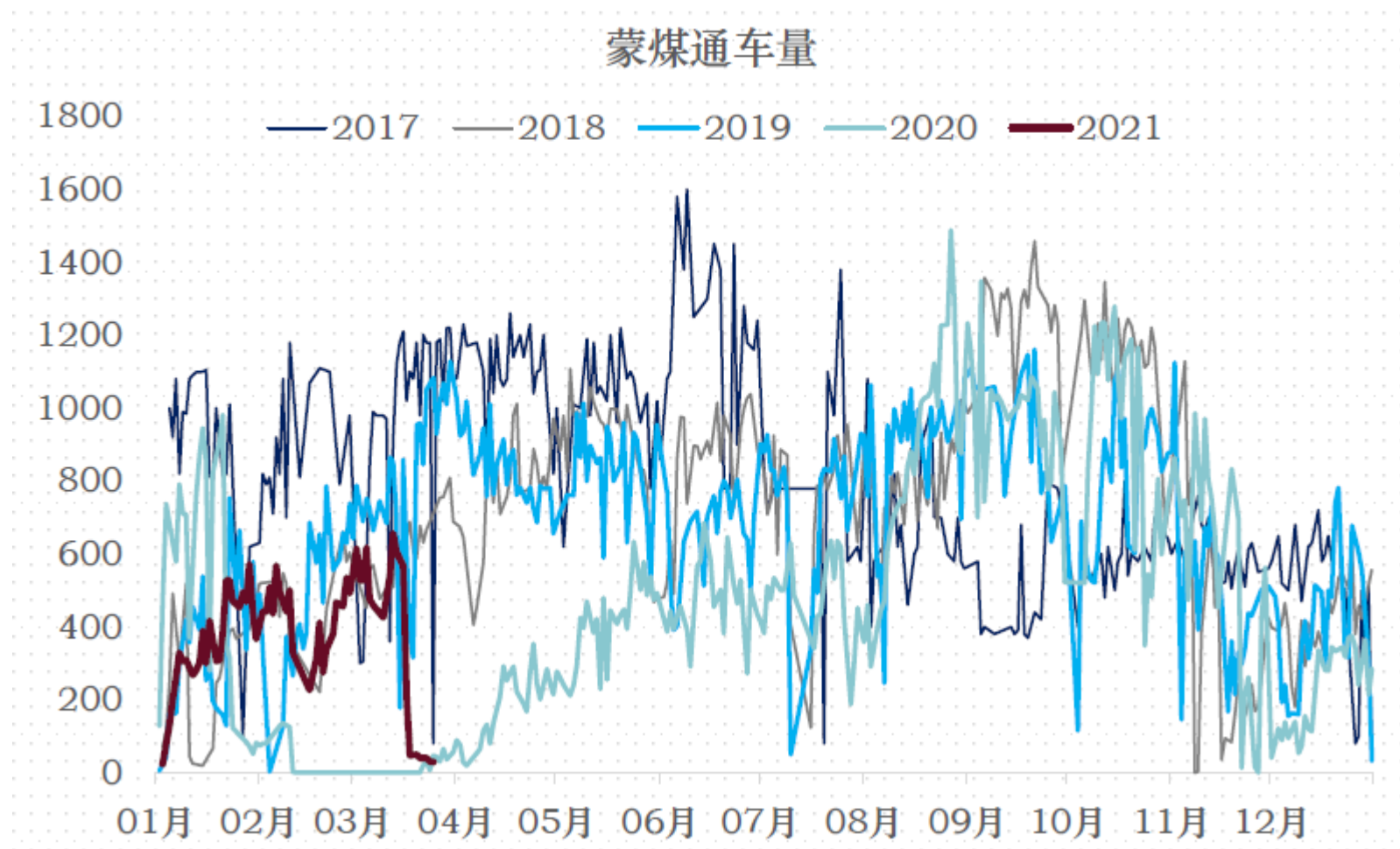
炼焦煤企业开工率统计 (汾谓)



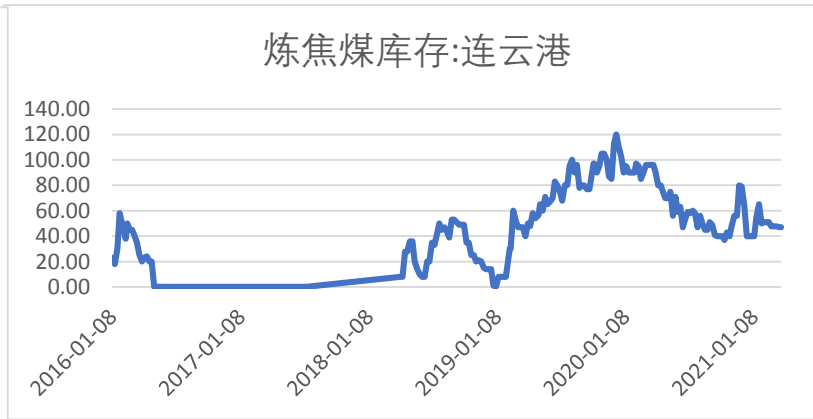
炼焦煤企业利润统计图 (汾谓)



▶ 蒙古煤进口情况



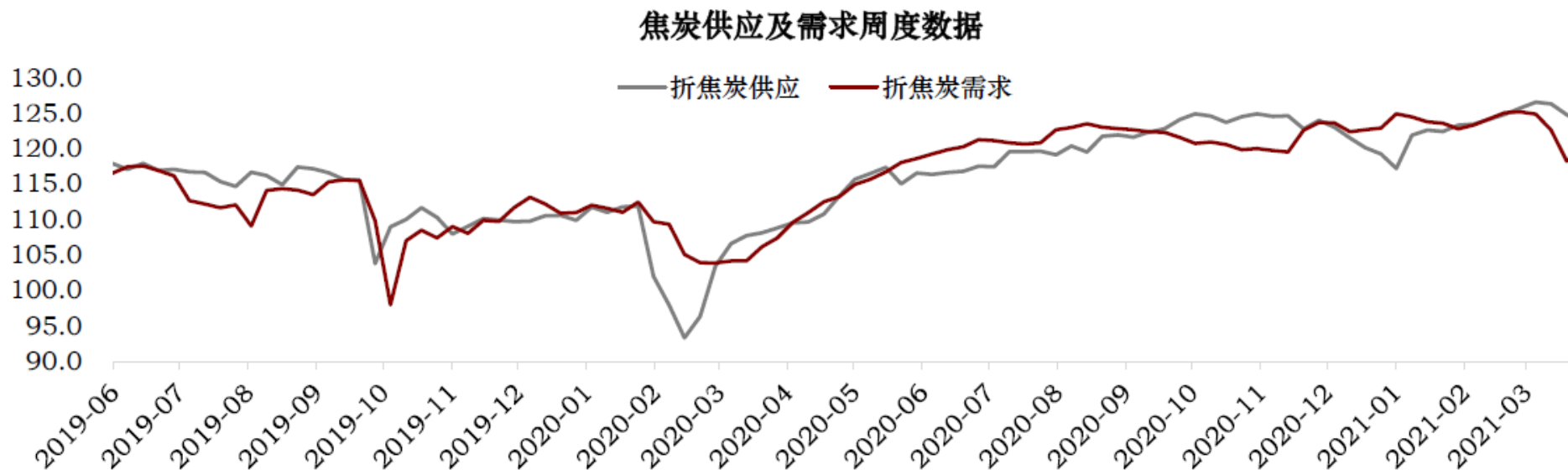
各港口焦煤库存情况



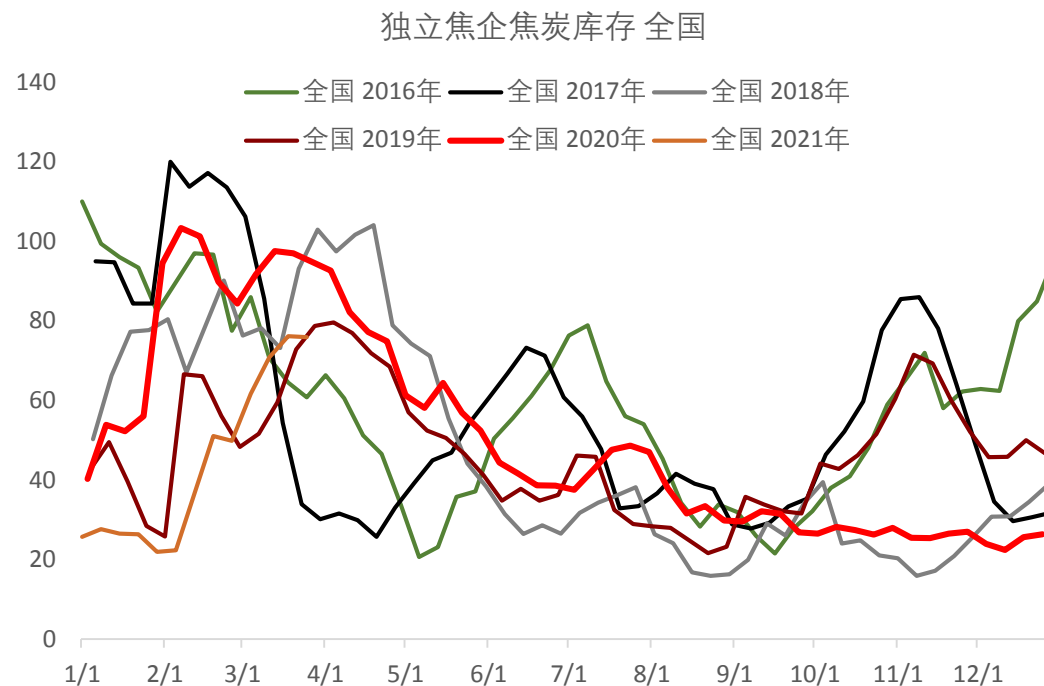
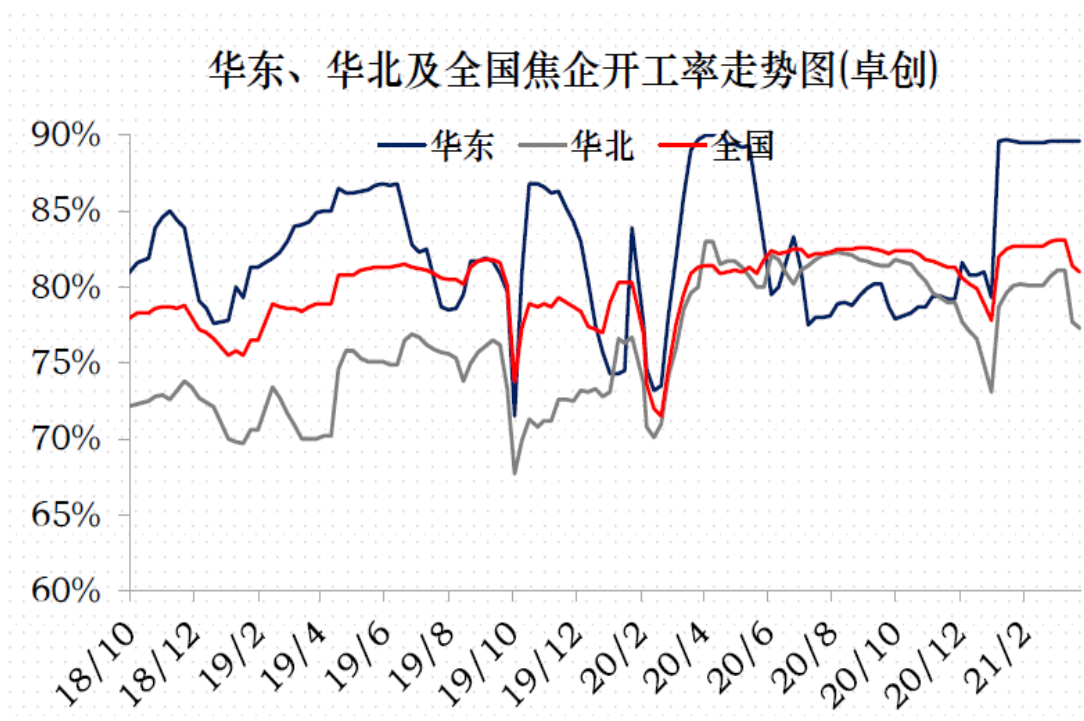
▶ 本周焦炭供需情况

| | 高炉开工率 (钢联) | 全国焦企开工率 (钢联) | 焦炭供-需 (万吨/日) | 供需周变化 (万吨) |
|----|------------|--------------|--------------|------------|
| 上周 | 90.3 | 87.2 | 6.6 | 46.0 |
| 本周 | 89.5 | 88.3 | 3.9 | 27.1 |

数据来源：卓创资讯、钢联



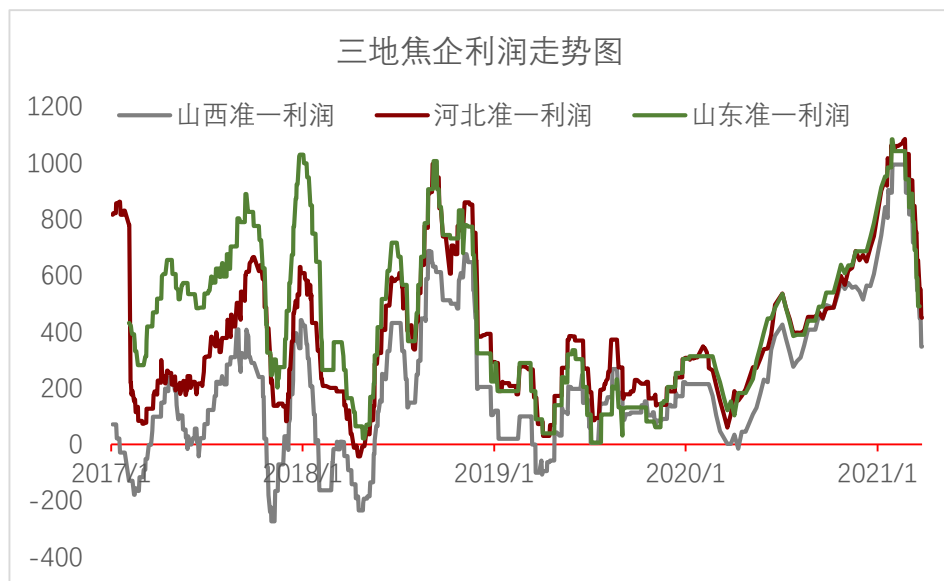
本周焦炭供需情况



数据来源：卓创资讯、钢联、汾渭能源

卓创资讯数据显示，本周焦企开工率80%。在库存方面，钢联数据焦炭库存下降，全国焦企焦炭库存75.87万吨，-0.21万吨。本周开工率较上周下降。

▶ 本周焦炭供需情况

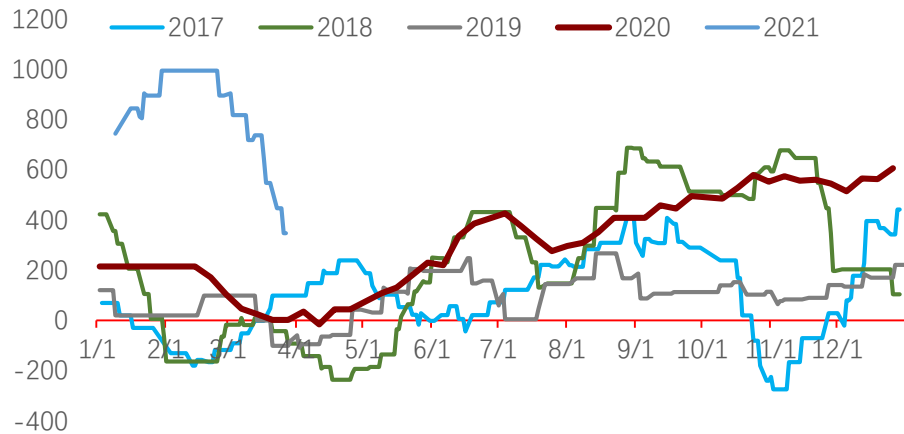


| 地区 | 含化产盈利 (元/吨) |
|------|-------------|
| 山西地区 | 347 |
| 河北地区 | 449 |
| 山东地区 | 491 |

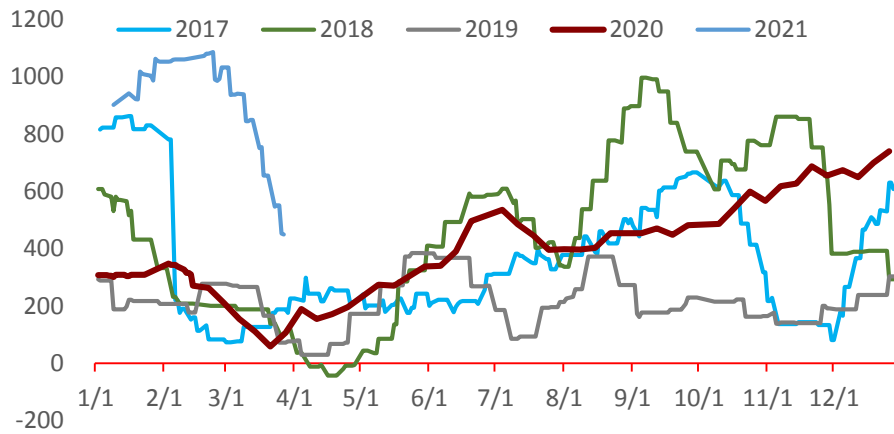
备注：上述盈利为当地焦企盈利平均情况，焦企因煤炭库存结构、运输条件等等成本存在一定差异。化产品包括煤气、粗苯、煤焦油等，不包含甲醇、天然气等，利润滞后原料7天。

本周焦炭供需情况

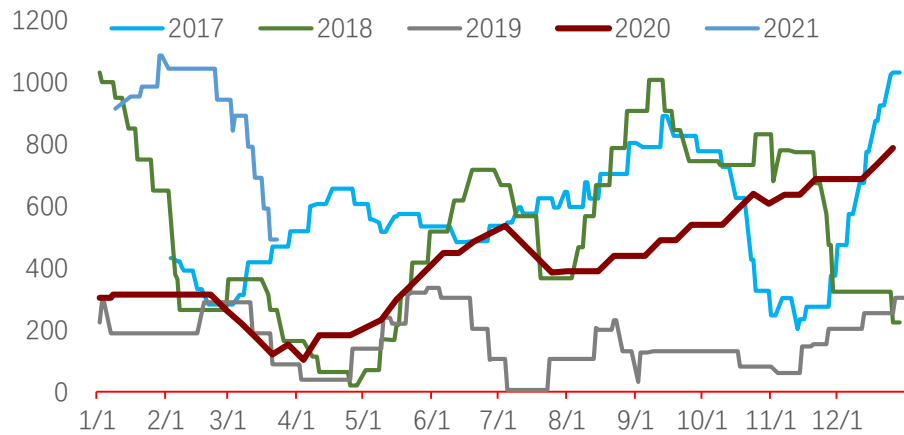
山西焦企利润走势图



河北焦企利润走势图

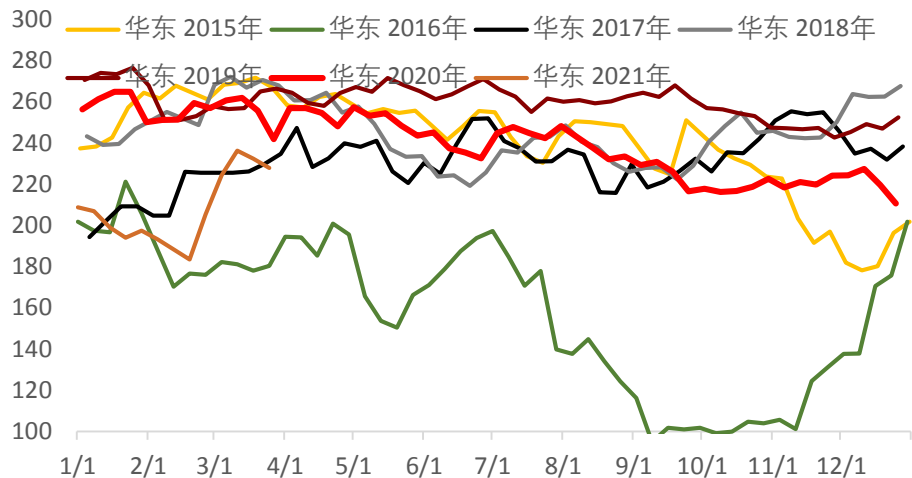


山东焦企利润走势图

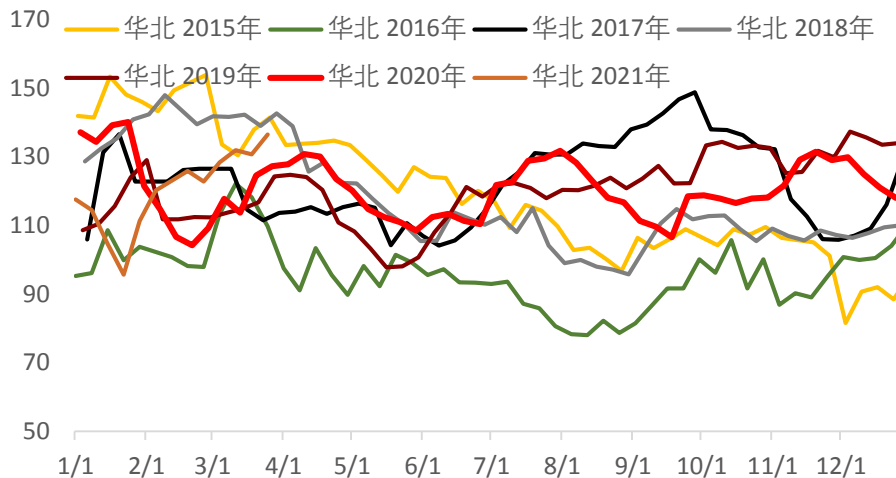


本周焦炭供需情况

华东钢厂焦炭库存走势图



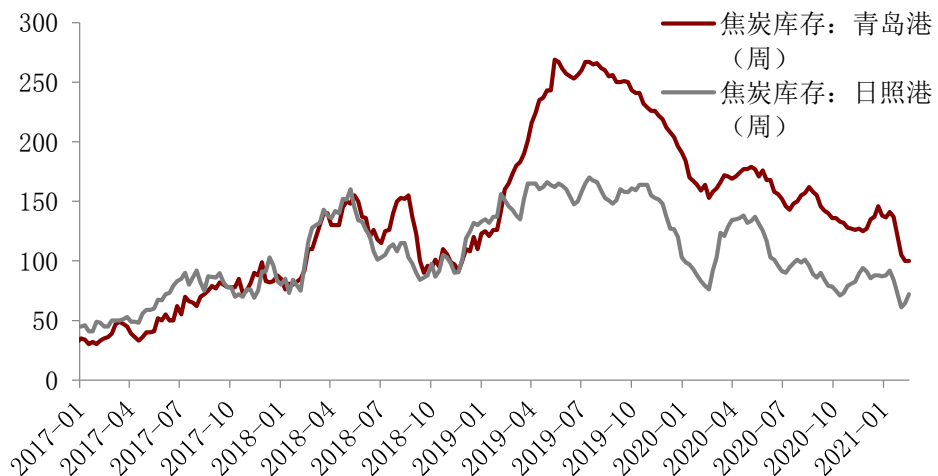
华北钢厂焦炭库存走势图



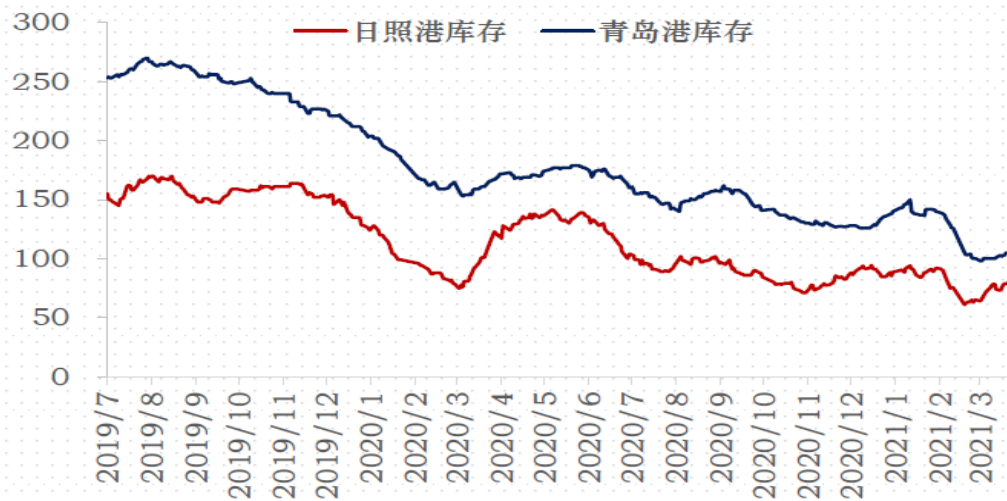
| 地区 | 库存数量 万吨 | 上周库存 万吨 | 备注 |
|------|---------|---------|----------------------------|
| 华北钢厂 | 136.45 | 130.65 | 华北钢厂库存有所增加， 华东钢厂库存有所减少。 |
| 华东钢厂 | 227.85 | 232.37 | |

本周焦炭供需情况

主要港口焦炭库存走势图



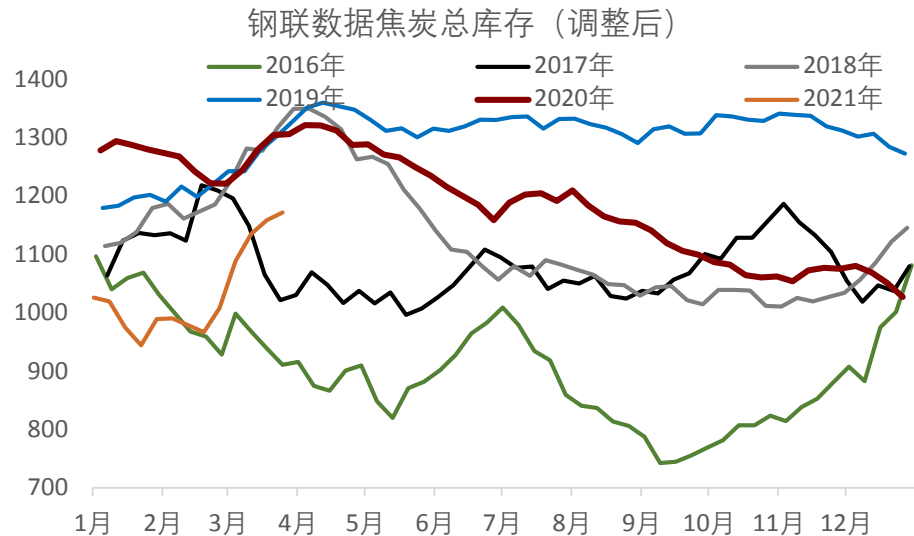
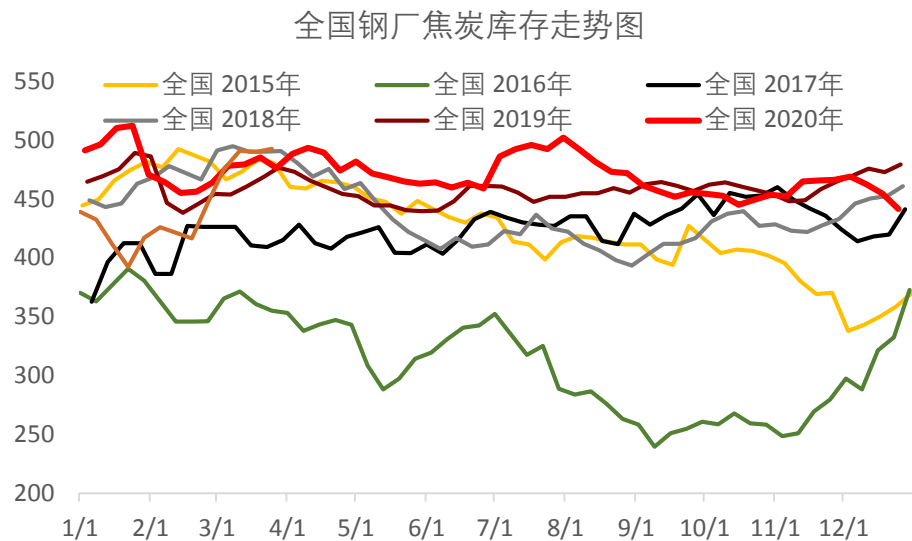
山东主要港口焦炭库存走势图



| 地区 | 库存数量 万吨 | 上周库存 万吨 |
|-----|---------|---------|
| 日照港 | 79 | 78.5 |
| 青岛港 | 104 | 103 |

数据来源：找焦、wind

本周焦炭供需情况



钢联数据显示，国内钢厂焦炭库存量492.58万吨，较上周+2.75万吨。

一德，
与你共成长

THANKS FOR WATCHING

4007-008-365