

专题  
研究



报告

日期

2021-02-07

## 宏观经济报告

# 美国就业形势报告解读

宏观战略部—车美超

期货从业资格号：F0284346

投资咨询从业证书号：Z0011885

## 就业数据表现欠佳，复苏进程缓慢

本周率先公布有“小非农”之称的ADP全美就业报告显示，1月民间就业岗位增加17.4万，高于市场预期的增加5万人，且招聘的增长范围广。而后劳工部周四数据显示，截至1月底当周，首次申请常规州失业金的人数下降了3.3万至77.9万人，创11月以来的最低水平，表明随着近期新冠肺炎感染率下降，失业人数增长放缓。由于ADP和初请失业金人数相对乐观，提升了市场对美国经济前景的信心，不过2021年度首月非农就业数据表现欠佳，新增非农就业人数仅为4.9万人，远不及预期的增加10.5万人，显示美国劳动力市场复苏进程缓慢。如图8所示，美国疫情蔓延1月单日新增确诊病例正处峰值，对餐馆和酒吧等企业重新实施限制，失业主要集中在休闲、酒店和零售行业，与预期吻合，表明疫情还是当前就业市场修复的首要影响。国会预算办公室预计，美国经济在2024年之前不会恢复到疫情前的水平。

1月美国失业率下降0.4个百分点至6.30%，预期值与前值均为6.70%。失业率数据下降本该是亮点，但在各个行业受到疫情不同程度冲击时，该数据并没有真正告诉我们就业市场的现状。统计中许多人干脆放弃了找工作，这虽有助于降低失业率，但是一个非常消极的状态。1月劳动参与率微幅下滑至61.4%，暗示就业参与意愿继续下降。美国劳工部表示，用于衡量每名工人每小时产出的非农生产率在2020年四季度同比下降4.8%，是1981年二季度以来最大的收缩速度，表明长期失业可能会变得根深蒂固。U6失业率是一种更准确的失业率衡量标准，因为它包括了气馁的工人和寻求更多工作时间的兼职工人。1月U6指标从前一个月的11.7%下降至11.1%，其失业率几乎是疫情爆发前水平的两倍。

1月平均时薪录得5.40%，优于预期值5%和前值5.10%，利多美元指数，但影响有限。分行业来看，批发零售贸易业失业人数较上月增加最多，其次为专业和商业服务业等其他服务业，制造业、教育和医疗服务业、金融业和信息业也有不同程度的增加；由于基数影响，运输与公用事业、休闲与酒店业较上月失业人数不增反降，暗示行业就业人数已处于底部区间，想要恢复到充分就业的过程将是漫长而艰难的。在更多美国人接种疫苗、新冠确诊病例增加的速度显著下降之前，服务业岗位或将不太可能有显著增长。

1月新增非农就业数据虽录得正增长，但表现依旧欠佳，显示劳动力市场复苏进程缓慢，给美元指数带来下行压力，而拜登的刺激计划有望达成提振金价，按照目前的情况，国会在12月份延长的每周300美元失业保险金发放将于3月14日到期，这之前新的刺激方案有望快速落地。服务业受到新冠疫情的打击最大，在就业市场链条中仍是最薄弱的环节。随着2月新增确诊病例呈下降趋势，一些州开始放松限制，预计劳动力市场或有所企稳，但是进程依旧缓慢。在美国经济出现明显修复之前，预计美元指数维持弱势震荡，非美货币呈现此消彼长的关系，人民币汇率主要走国内基本面逻辑，维稳仍是主基调。

图1 新增非农就业人数月数据（单位：千人）

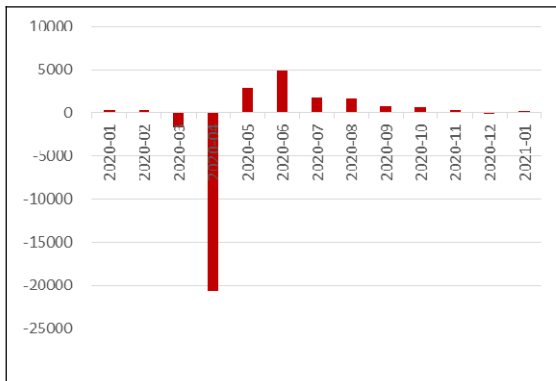
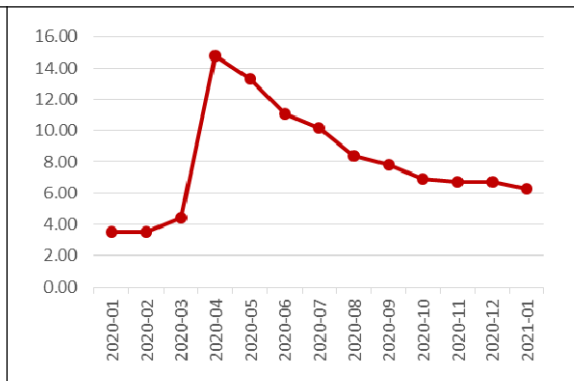


图2 失业率月度数据 (%)



资料来源：wind，一德宏观战略部

图3 劳动参与率和就业人口比例 (%)

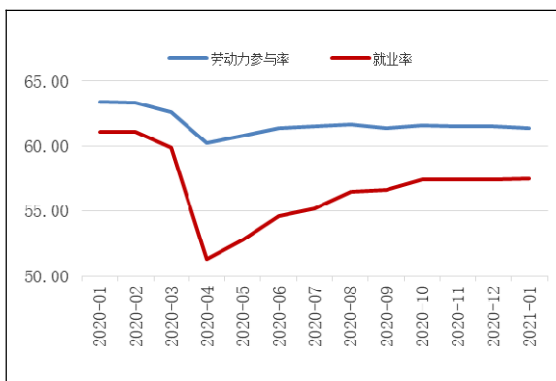
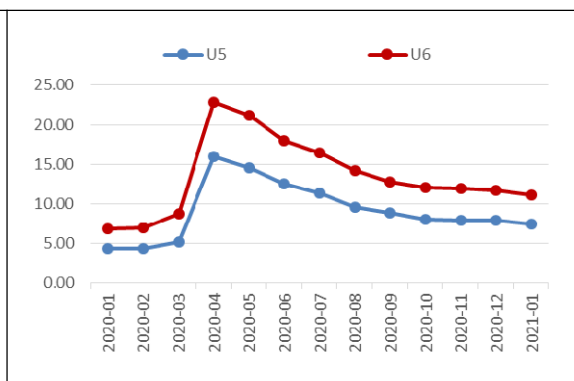


图4 美国失业率 U5 与 U6：季调



资料来源：wind，一德宏观战略部

图5 当月行业失业人数变化（单位：千人）

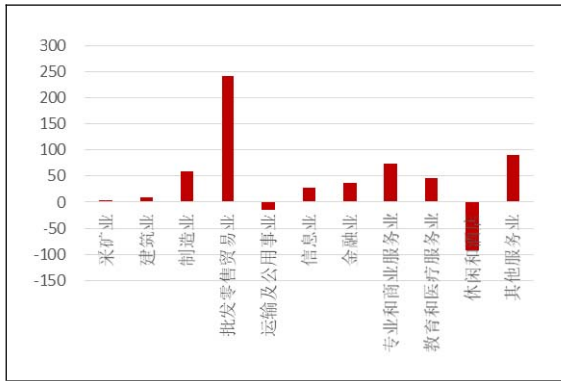
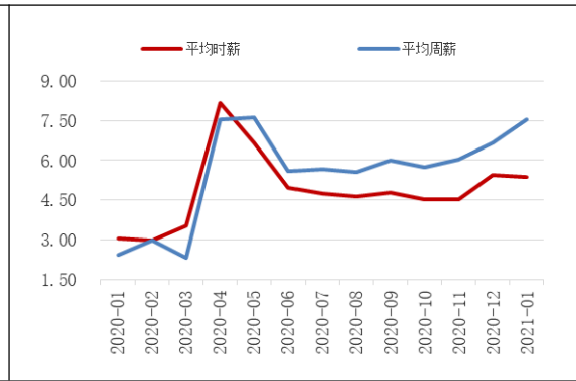


图6 平均时薪与平均周薪同比水平



资料来源：wind，一德宏观战略部

图7 就业扩散指数 (%)

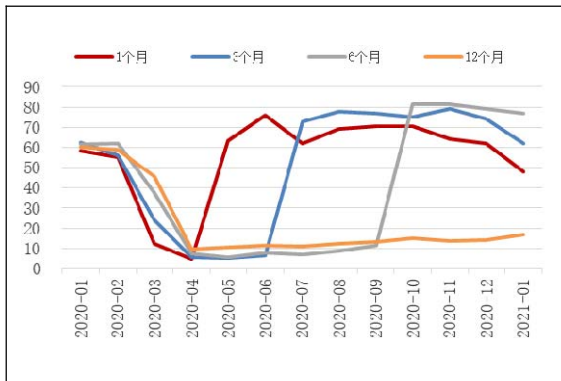
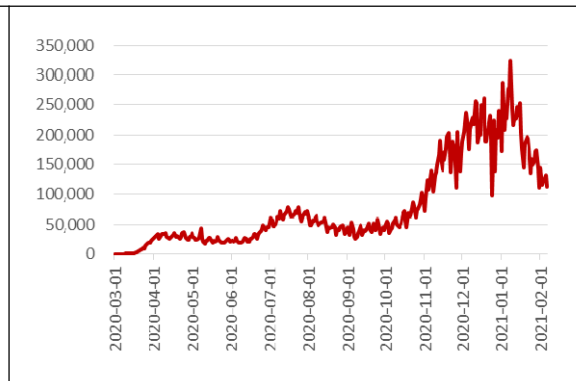


图8 美国疫情趋势图



资料来源：wind，一德宏观战略部

## 免责声明

- 本研究报告由一德期货有限公司（以下简称一德期货）向其服务对象提供，无意针对或打算违反任何国家、地区或其它法律管辖区域内的法律法规。未经一德期货事先书面授权许可，任何机构或个人不得更改或以任何方式引用、转载、发送、传播或复制本报告。
- 本研究报告属于机密材料，其所载的全部内容仅提供给服务对象做参考之用，并不构成对服务对象的决策建议。一德期货不会视本报告服务对象以外的任何接收人为其服务对象。如果接收人并非一德期货关于本报告的服务对象，请及时退回并删除。
- 一德期货认为本报告所载内容及观点客观公正，但不担保其内容的准确性或完整性。本报告所载内容反映的是一德期货在发表本报告当时的判断，一德期货可发出其它与本报告所载内容不一致或有不同结论的报告，但没有义务和责任去及时更新本报告涉及的内容并通知服务对象。一德期货也不需要采取任何行动以确保本报告涉及的内容适合于服务对象。服务对象不应单纯依靠本报告而取代自身的独立判断。一德期货不对因使用本报告的材料而导致的损失负任何责任。
- 本研究报告可能附带其它网站的地址或超级链接，对于可能涉及的一德期货网站以外的地址或超级链接，一德期货不对其内容负责。本报告提供这些地址或超级链接的目的仅是便于服务对象使用，链接网站的内容不构成本报告的任何部分，服务对象需自行承担浏览这些网站的费用或风险。
- 除非另有说明，所有在本报告中使用的商标、服务标识及标记均为一德期货的商标、服务标识及标记，所有本报告中的材料的版权均属于一德期货。
- 一德期货有权在发送本报告前使用本报告所涉及的研究或分析内容。
- 一德期货版权所有，并保留一切权利。



总部：天津市和平区解放北路188号信达广场16层 • 022-58298788 • 300042

### 北京北三环东路营业部 100013

北京市东城区北三环东路36号环球贸易中心E座7层702-703

Tel: 010-8831 2088

### 上海营业部 200063

上海市普陀区中山北路2550号1604-1608室

Tel: 021-6257 3180

### 天津营业部 300021

天津市和平区南马路11号、13号-2352、2353-1号（和平创新大厦A座25楼2352、2353-1号）

Tel: 022-2813 9206

### 天津滨海新区营业部 300457

天津经济技术开发区第一大街79号泰达MSD-C区C1座2205单元

Tel: 022-6622 5869

### 天津津滨大道营业部 300161

天津市河东区上杭路街道津滨大道53号B座2301

Tel: 022-5822 0902

### 天津解放北路营业部 300042

天津市和平区小白楼街大沽北路与徐州道交口万通中心8层（802-804）

Tel: 022-2330 3538

### 郑州营业部 450008

河南省郑州市金水区未来大道69号未来大厦803-805室

Tel: 0371-6561 2079

### 大连营业部 116023

辽宁省大连市沙河口区会展路129号大连国际金融中心A座-大连期货大厦2702号房间

Tel: 0411-8480 6701

### 淄博营业部 255000

山东省淄博市高新区柳泉路125号先进陶瓷产业创新园A座806、807房间

Tel: 0533-358 6709

### 宁波营业部 315040

浙江省宁波市江东区彩虹北路48号波特曼大厦8-7号

Tel: 0574-8795 1915

### 唐山营业部 063000

河北省唐山市路北区翔云道唐山金融中心金融大厦2号楼905室

Tel: 0315-578 5511

### 烟台营业部 264006

山东省烟台市经济技术开发区长江路177号501室

Tel: 0535-216 3353/216 9678

### 杭州营业部 310000

浙江省杭州市江干区瑞立江河汇大厦801室

Tel: 0571-8799 6673